

Hyrynsalmi Lumivaara tuulivoimapuiston muinaisjäännösinventointi 2013



Jasse Tiilikkala
Tuukka Kumpulainen



Tilaaaja: Pöyry Finland Oy

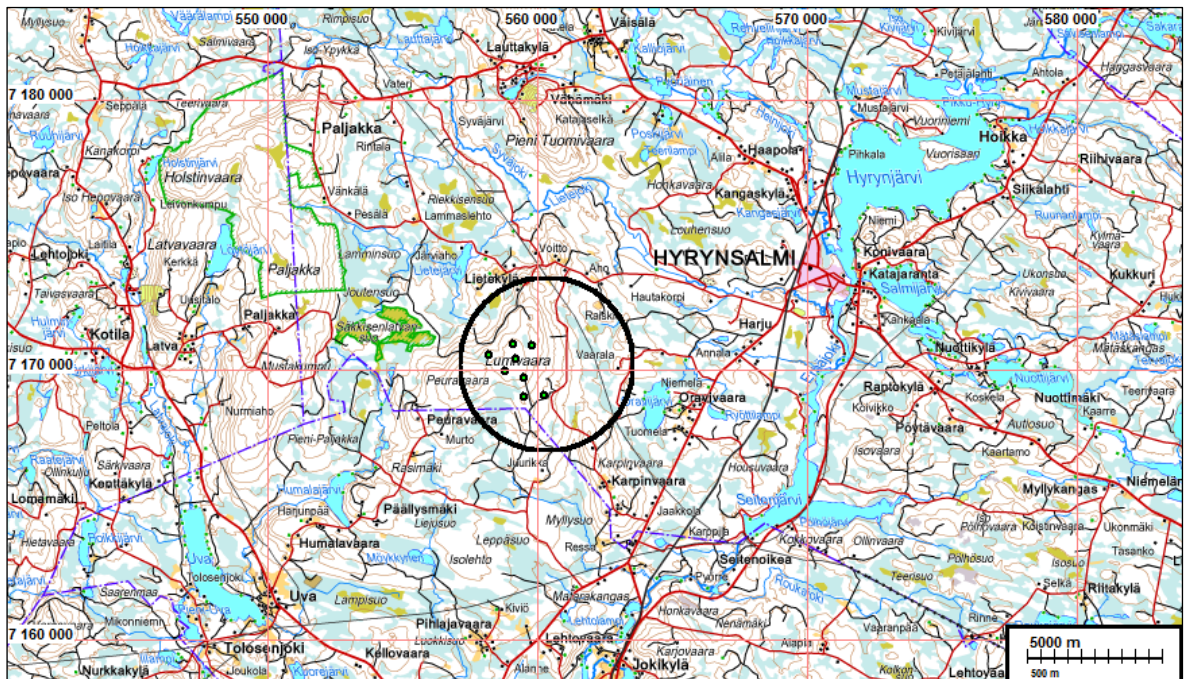
Sisältö

Perustiedot	2
Yleiskartat	3
Lähtötiedot	4
Inventointi	4
Tulos	5
Lähteet	5
Vanha kartta	5
Kuvia	6
Liite museoviranomaisille: inventoinnissa tarkastetut alueet:	10

Kansikuva: Tuulivoimalan numero 3 sijoituspaikka.

Perustiedot

- Alue:** Hyrynsalmi Lumivaaran tuulivoimapuiston alue. Alue sijaitsee noin 10 km Hyrynsalmen keskustasta lounaaseen.
- Tarkoitus:** Suorittaa tuulivoimapuiston alueella muinaisjännösinventointi, jossa tutkimuksen pääpaino on suunnitelluilla tuulivoimalapaikoilla, sekä uusilla tielinjoilla sekä 110 kV voimajohdon linjauksella.
- Työaika:** 7-9.10.2013
- Kustantaja:** Pöyry Finland Oy
- Tekijät:** Mikroliitti Oy; Jasse Tiilikkala ja Tuukka Kumpulainen
- Tulokset:** Tutkimusalueelta ei tunnettu ennestään kiinteitä muinaisjännöksiä. Tutkimusalueella tehdyssä muinaisjännösinventoinnissa ei havaittu kiinteitä muinaisjännöksiä.

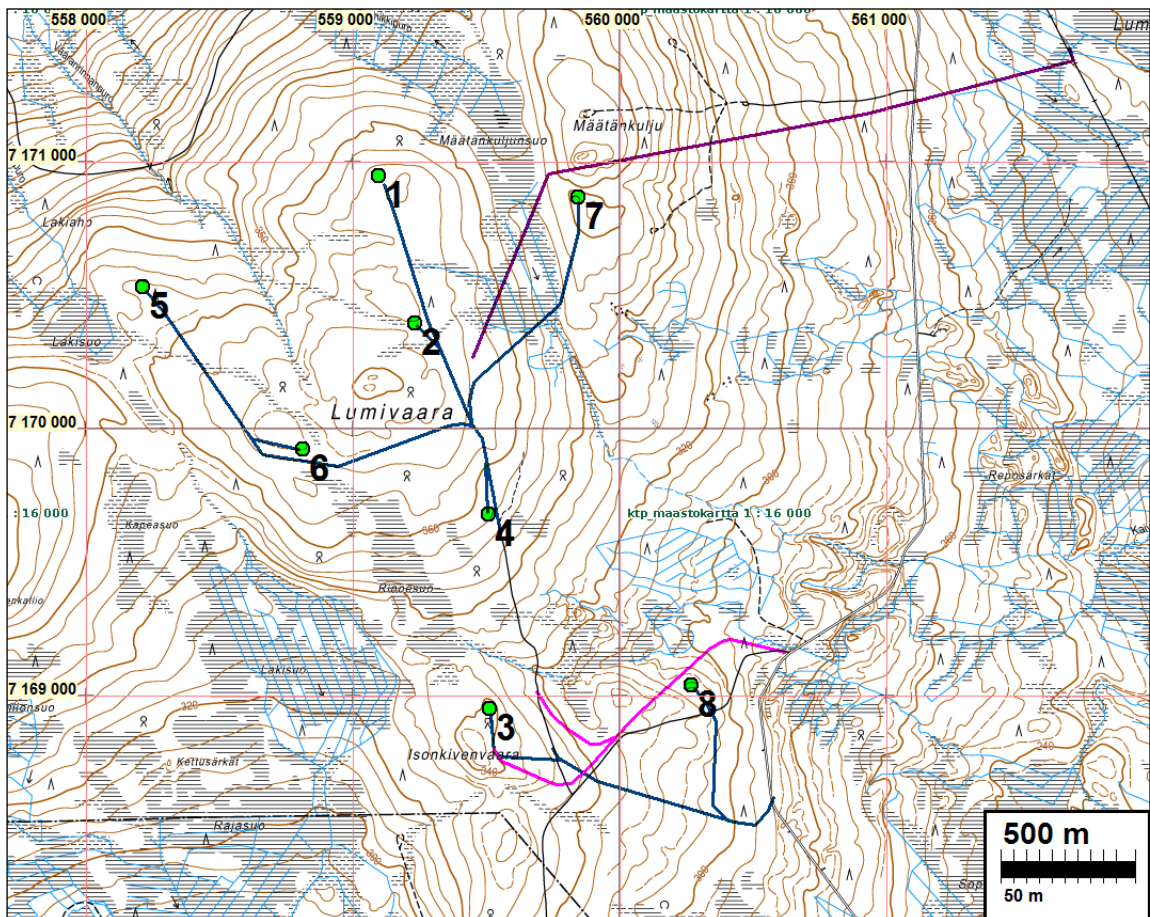
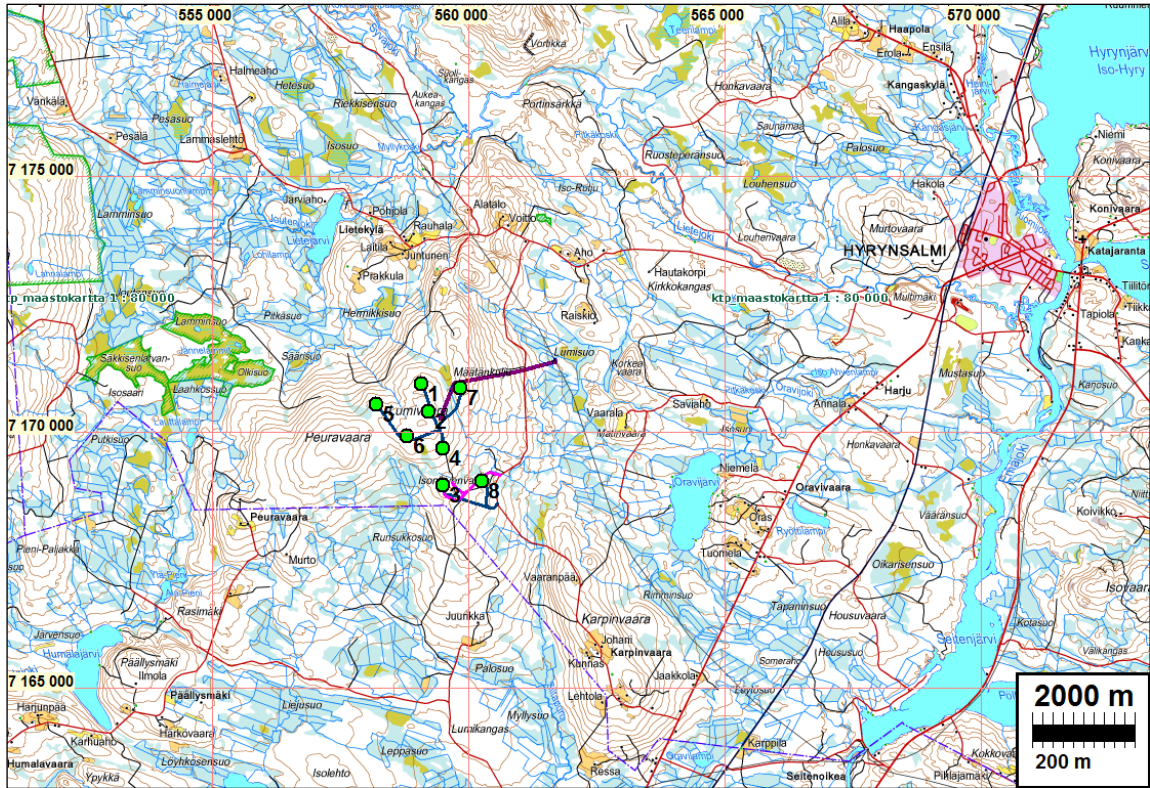


Tutkimusalue on mustan ympyrän sisällä.

Selityksiä: Koordinaatit ja kartat ovat ETRS-TM35FIN koordinaatistossa (Euref), ellei toisin mainita. Karttapaohjat ovat Maanmittauslaitoksen maastotietokannasta syksyllä 2013. Valokuvia ei ole talletettu mihinkään viralliseen arkistoon eikä niillä ole mitään kokoelmatunnusta. Valokuvat ovat digitaalisia. Valokuvat ovat tallessa Mikroliitti Oy:n serverillä. Kuvaajat: Jasse Tiilikkala ja Tuukka Kumpulainen.

Yleiskartat

Kartoilla: Tuulivoimaloiden sijoituspaikat on merkitty vihreillä pisteillä ja numeroin. Uudet tielinjaukset on merkitty sinisellä sekä vaaleanpunaisella. Voimalinja on merkitty violetilla.



Lähtötiedot

UPM:llä on suunnitteilla Lumivaaran tuulivoimapuisto Hyrynsalmen kunnan alueelle. Tuulivoimapuiston hankesuunnitelmien mukaan alueelle ollaan sijoittamassa enimmillään kahdeksan tuulivoimalaa, sekä tuulivoimaloille johtavat uudet tielinjaukset. Hankesuunnitelmiin kuuluu lisäksi noin 3 km pitkä 110 kV voimajohtolinja hankealueelta koilliseen nykyiselle voimalinjalle.

Lumivaaran tuulivoimapuistohankkeen YVA-konsultti Pöyry Finland Oy tilasi tuulivoimapuiston muinaisjäännösinventoinnin Mikroliitti Oy:ltä. Jasse Tiilikkala ja Tuukka Kumpulainen tekivät maastotyöt 7-9.10.2013 tutkimuksen kannalta hyvissä olosuhteissa.

Inventointi

Tutkimusalue Lumivaaran tuulivoimapuiston hankealue sijaitsi noin 10 km Hyrynsalmen keskustasta lounaaseen. Hankealueen kokonaisala oli 457 hehtaaria, minkä lisäksi tutkimusalueeseen kuuluu myös uusi noin 3 km pitkä 110 kV voimajohtolinjan reitti tuulivoimapuistonhankealueelta Kaivopurontien pohjoispuolella sijaitsevalle yli nykyiselle voimalinjalle.

Tutkimusalueen maasto oli metsäistä aluetta, jossa vaihtelivat vaarat ja niiden väliset suomaastot. Alueen puusto oli vanhaa kuusivaltaista metsää, jossa lehtipuita edustivat pääasiallisesti koivut. Alueella oli myös jonkin verran hakkuuaikeita, jotka olivat pitkän heinän peitossa. Metsäisillä ja soisilla osuuksilla tutkimusalueen maastonpohja oli paksun sammaleen/varvikon peitossa. Maan pinta ei ollut missään osin tutkimusaluetta peitteetön, joten ns. pintapoiminnalle ei ollut edellytyksiä. Tutkimuksen ajankohtana puut olivat jo lehdettömiä, mikä osaltaan helpotti havaintojen tekemistä maastossa.

Tutkimusalueelta ei tunnettu ennestään kiinteitä muinaisjäännöksiä. 1850-luvun pitäjänkartan perusteella tutkimusalue on ollut erämaata Hyrynsalmen ja Ristijärven rajalla. Vanha tai nykyinen kuntaraja ei kuitenkaan osu tutkimusalueen kohdalle, eikä alueelta ollut todennäköistä löytää rajamerkkejä. Pitäjänkartan perusteella tutkimusalueen poikki on mennyt vanha tielinja, joka on edelleen osittain käytössä.

Alueelle tyypillisimpinä muinaisjäännöstyyppinä voisi pitää tervanpoltoon liittyviä kohteita, kuten tervahautoja sekä tervapirtin jäännöksiä. Isovihan (1700–1721) aikaan alueella on eletty rauhattomia aikoja, kylistä paettiin syrjäisille seuduille metsiin ja vaaroille piilopirtteihin. Näiden tai muiden eräasumusten jäännöksiä voi periaatteessa olla maastossa havaittavissa.

Maastotutkimuksen pääpaino oli muuttuvan maankäytön alueilla, eli suunniteluilla kahdeksalla tuulivoimalapaikalla, uusilla tielinjoilla sekä uudella 110 kV voimalinjan reitillä. Näiden kohteiden lisäksi aluetta tutkittiin muinaisjäännösten löytymisen kannalta potentiaalisilla paikoilla. Inventoinnissa aluetta tarkasteltiin kahden tutkijan voimin, siten että osa alueesta tarkastettiin yhdessä ja osa erikseen, saaden näin mahdollisimman kattavasti havaittua tutkimuksen kannalta oleelliset alueet. Maastoa tarkasteltiin silmämääräisesti etsien maan pinnalle näkyviä muinaisjäännöksiä. Alueelle tehtiin myös koekuoppia, sekä maanäytekairausta maanalaisten muinaisjäännösten havaitsemiseksi.

Tulos

Inventoinnissa tarkastettiin kattavasti kaikki kahdeksan suunniteltua tuulivoimalan sijoituspaikkaa, uudet tielinjaukset, sekä 110 kV voimajohtolinjan reitti hankealueelta Kaivopurontien itäpuolella sijaitsevalle nykyiselle voimalinjalle.

Muinaisjäännösinventoinnissa tarkastetuilla alueilla ei havaittu kiinteitä muinaisjäännöksiä.

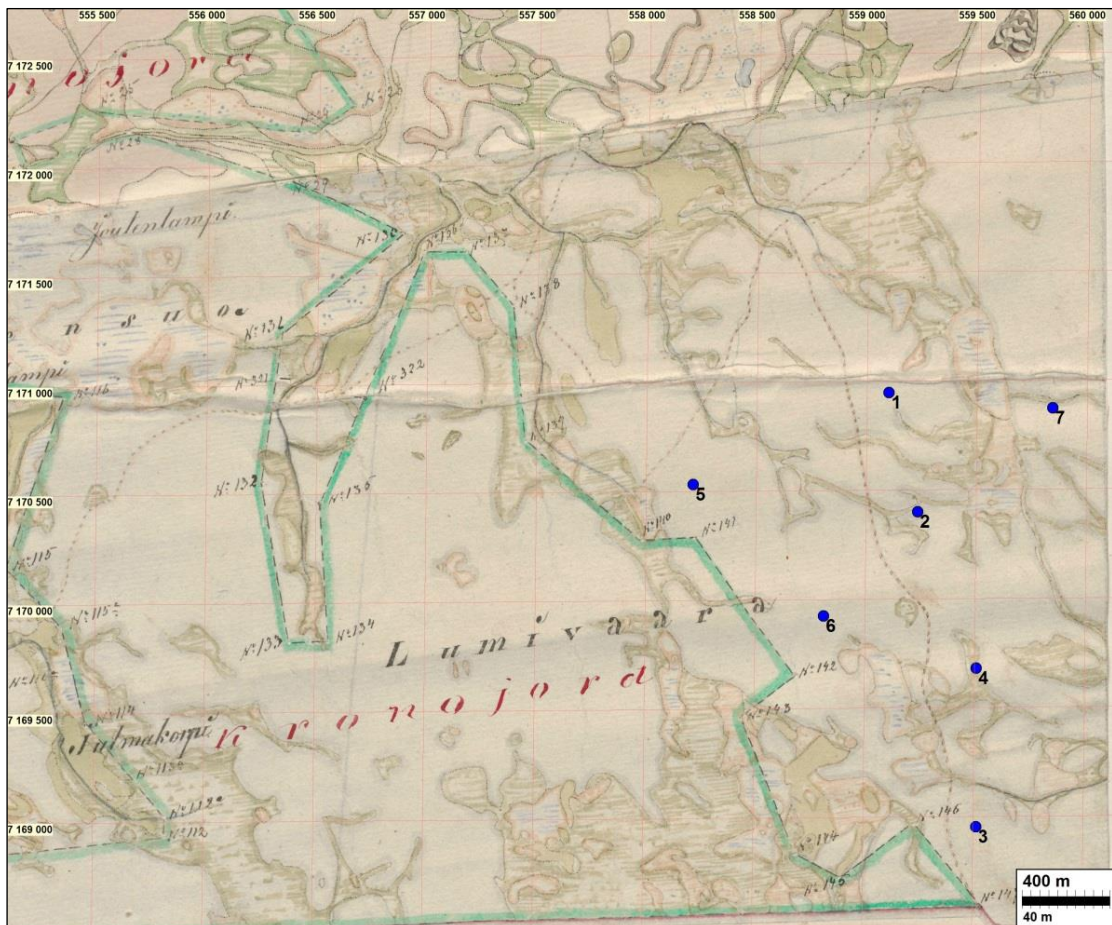
Turussa 10.12.2013

Jasse Tiilikkala
Tuukka Kumpulainen

Lähteet

Pitäjänpitkäkartasto Hyrynsalmi 3443 05 la. Maanmittaushallituksen historiallinen kartta-arkisto.
Kansallisarkisto.

Vanha kartta



Ote pitäjänkartastosta. Tuulivoimaloiden paikat sinisellä asemoituna kartalle.

Kuvia

Voimalapaikka 1. Kuvattu länteen.



Voimalapaikka 2. Kuvattu koilliseen.



Voimalapaikka 3. Kuvattu itään.



Voimalapaikka 4.



Voimalapaikka 4. Kuvattu etelään.



Voimalapaikka 5. Kuvattu pohjoiseen.



Voimalapaikka 5.



Voimalapaikka 6. Kuvattu itään.



Voimalapaikka 6. Kuvattu pohjoiseen.



Voimalapaikka 7. Kuvattu länteen.



Voimalapaikka 7. Kuvattu luoteeseen.



Voimalapaikka 8. Kuvattu pohjoiseen.

Liite museoviranomaisille: inventoinnissa tarkastetut alueet:

Suunnitellut tuulivoimaloiden sijoituspaikat, sekä niille johtavat uudet tielinjaukset sekä voimajohtolinjan reitti tutkittiin ja arvioitiin kokonaisuudessaan eri menetelmin. Tarkemmin maastossa tarkastettiin kartalla sinisellä korostuksella esitettyjä alueita.

Kartan tulkinnessa on syytä ottaa huomioon alla lueteltuja seikkoja. Kartan esittämät tarkastetut alueet voivat olla tulkin varaisia, riippuen siitä mitä tarkastetulla alueella tarkoitetaan ja miten se käsitetään. Kartalla sinisellä korostettu on peitoltaan keskimääräinen yleistyys siitä maastosta mitä on tarkemmin katsottu, koska maastossa ei systemaattisesti dokumentoitu:

- katseen ulottuvaisuutta (paikoin satojen metrien päähän, paikoin muutaman metrin)
- katveja ja esteitä katseen tiellä
- katsesuuntia
- katseen intensiivisyyttä, tarkoitusta, havainnointikykyä ja –mahdollisuuksia katsomishetkellä
- kohtia missä viivytettiin kauemmin tai missä vain riennettiin eteenpäin (pääkulkusuunnassa).
- kairanpistoja, koekuoppia, avoimia maastonkohtia, peitteistä maastoa.

Erilaiset satunnaiset seikat (karhut, mäkärät jne.) voivat vaikuttaa hetkellisesti havainnointiin. Inventoinnin kulkureitin ja eri maastonkohtien tarkastusmenetelmien valintojen onnistumiseen vaikuttaa inventoijan arkeologisen tietämyksen lisäksi suuresti maastotyökokemus ja –kyvyt.

Alla oleva kartta pyrkii noudattamaan Suomen arkeologisten kenttätöiden laatuvaatimusta.

